

FORUM CITOYEN

L'Île Sainte-Thérèse,
une île à protéger et à rêver !

CRÉDIT PHOTO ÉTIENNE LAMOUREUX

A person is shown from the chest down, sitting in a chair and reading a newspaper. The newspaper is the main focus, with the title 'L'archipel de Varennes' clearly visible. The person is wearing a blue patterned top. The background is blurred, showing other people and what appears to be a public space. The overall tone is professional and informative.

Bilan du forum citoyen à Varennes

DIMANCHE 5 MAI 2019

An aerial photograph of a coastal region, likely in Quebec, Canada. The image shows a large, irregularly shaped island or peninsula with a mix of green fields and brownish-yellow agricultural plots. The island is surrounded by shallow, greenish water, and there are smaller, similar islands nearby. The overall scene depicts a natural landscape with human agricultural activity.

Contexte du forum

Le forum citoyen : "L'île Sainte-Thérèse, une île à protéger et à rêver", organisé par la Société pour la nature et les parcs (SNAP Québec) en collaboration avec la ville de Varennes, conviait les citoyens de Varennes à venir réfléchir collectivement à l'avenir d'un parc-nature sur l'île Sainte-Thérèse.

Il s'agissait de donner la place aux résidents de Varennes afin qu'ils puissent partager leurs idées quant à l'avenir d'une partie encore peu connue de leur territoire, un espace naturel fragile d'un grand potentiel pour la biodiversité : l'île Sainte-Thérèse.

Le forum a eu lieu le 5 mai 2019 à Varennes et a rassemblé une trentaine de citoyens ainsi que des observateurs représentant le milieu local : un agriculteur de l'île Sainte-Thérèse, le regroupement des habitants de l'île Sainte-Thérèse et le comité ZIP des Seigneuries. Le maire de Varennes, monsieur Martin Damphousse a ouvert le forum avec un mot d'accueil et plusieurs conseillers municipaux étaient également présents.

Atelier 1 : Réflexions sur le parc idéal de l'île Sainte-Thérèse

Lors de ce premier atelier les participants cherchaient à répondre à la question suivante :

Quels sont les éléments constitutifs d'un parc idéal sur l'île Sainte-Thérèse ?

Suite à des réflexions individuelles suivies d'échanges par deux puis au sein de chacun des cinq groupes de travail, des idées ont été partagées collectivement et sont retranscrites dans leur ensemble aux pages suivantes.



Place de la nature

- Forêt aménagée,
- Limiter l'érosion des berges,
- Une eau baignable des deux côtés,
- Reboisement massif,
- Réduction de la vitesse des navires pour cohabiter et diminuer l'érosion,
- Île la plus boisée possible,
- Espace le plus naturel et sauvage conservé,
- Protection des berges contre l'érosion causée par le chenal maritime,
- Panneaux d'interprétation de la nature,
- Entretien des zones humides (protection),
- Agriculture biologique,
- Une île entourée d'une eau de bonne qualité.

Les infrastructures

- Centre d'accueil (grande salle avec patio, pergola) pour rencontres, activités spontanées,...
- Interprétation du patrimoine humain (archéologie, histoire...),
- Sentiers balisés,
- Chalet d'interprétation (biologique et historique),
- Protection des berges,
- Chalet d'interprétation de la faune et de la flore,
- Bancs et tables à pique-nique,
- Plusieurs petits belvédères (observation),
- Interprétation archéologique, faune, flore, forêt,
- Énergies alternatives (pas de câble électrique),
- Pavillon d'accueil et équipement sanitaire,
- Protéger les berges de l'érosion (enrochement),
- Aires de service, sanitaires (eau potable/toilettes),
- Île zéro déchet.

Les activités plein air

- Parc multifonctions : agrotourisme, chasse/pêche,
- Camping, chalets, paisibles et publics,
- Interprétation faune/flore, agriculture,
- Revitalisation, mise en valeur des sites historiques et archéologiques,
- Réseau de sentiers en gravelles (vélo, marche),
- Sentiers pédestres, pistes cyclables, canot-kayak,
- Cohabitation harmonieuse occupants et activités,
- Plage(s),
- Ateliers interprétation (enfants),
- Plage aménagée (même petite),
- Sentiers avec points d'observation surélevés,
- Kayaks & canots,
- Sentier(s) de marche (avec parcours santé),
- Sentier(s) de vélo,
- Randonnée pédestre.

L'accessibilité des lieux

- Deux quais d'arrivée des traversiers,
- Traverses fréquentes à prix abordables,
- Haltes nautiques contrôlées (canots, kayak, bateaux, yacht...),
- Téléphérique,
- Limitée et payante,
- Accès le plus long possible durant l'année (tôt au printemps et tard en automne),
- Traverses à partir de Varennes,
- Navettes fluviales et quais pour accès,
- Navette(s) et quai(s),
- Navette électrique.



Une vision claire, concise et commune rassemblant l'ensemble des participants est ressortie des échanges et du travail réalisé lors du premier atelier concernant chacune des quatre catégories en lien avec la présence d'un futur parc sur l'île Sainte-Thérèse.

Une vision commune pour le parc de l'île Sainte-Thérèse :

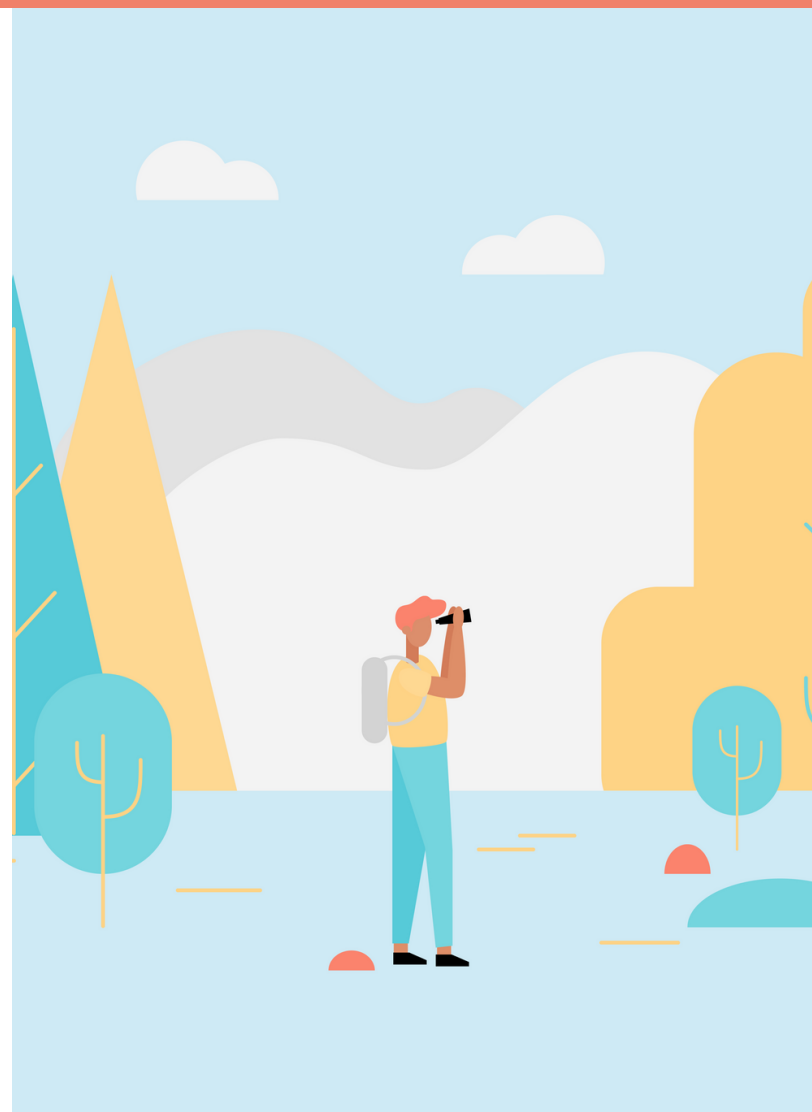
- **Un parc qui protège l'île;**
- **Des infrastructures à faible impact et éco-responsables;**
- **Des activités de plein air calmes, abordables et encadrées;**
- **L'accessibilité des lieux est facilitée, publique et encadrée.**



Réflexions collectives

Des échanges collectifs ont fait ressortir la nécessité de différencier l'expérience à vivre dans un parc de la Sépaq tel que celui du parc national des Îles-de-Boucherville et le parc de l'île Sainte-Thérèse. Cette différence réside notamment dans l'aspect patrimonial et historique rattaché à l'île, témoin de la présence humaine sur celle-ci depuis la préhistoire.

L'idée de mettre en place un comité composé de résidents de l'île afin de veiller à la mise en place d'un parc-nature ou à sa gestion a également été émise par quelques participants.



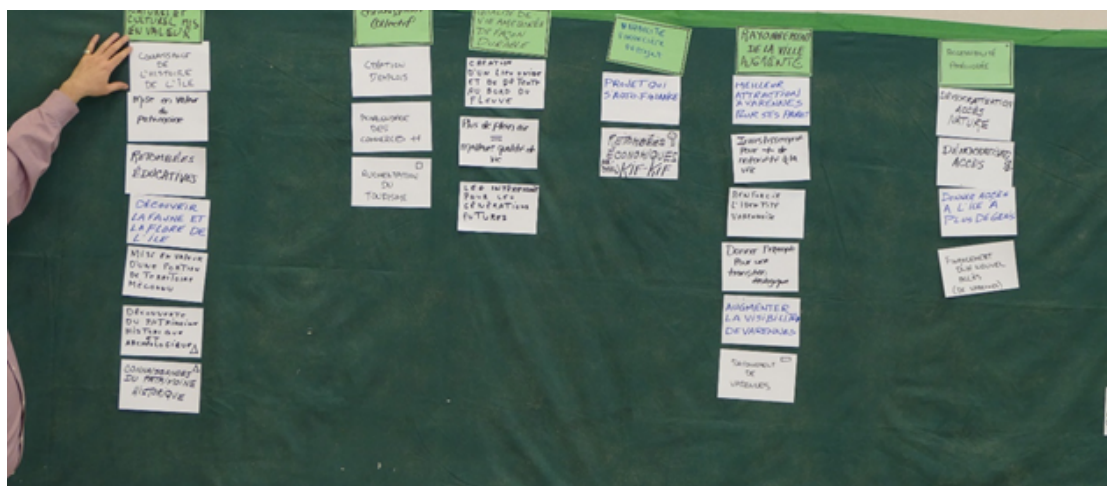
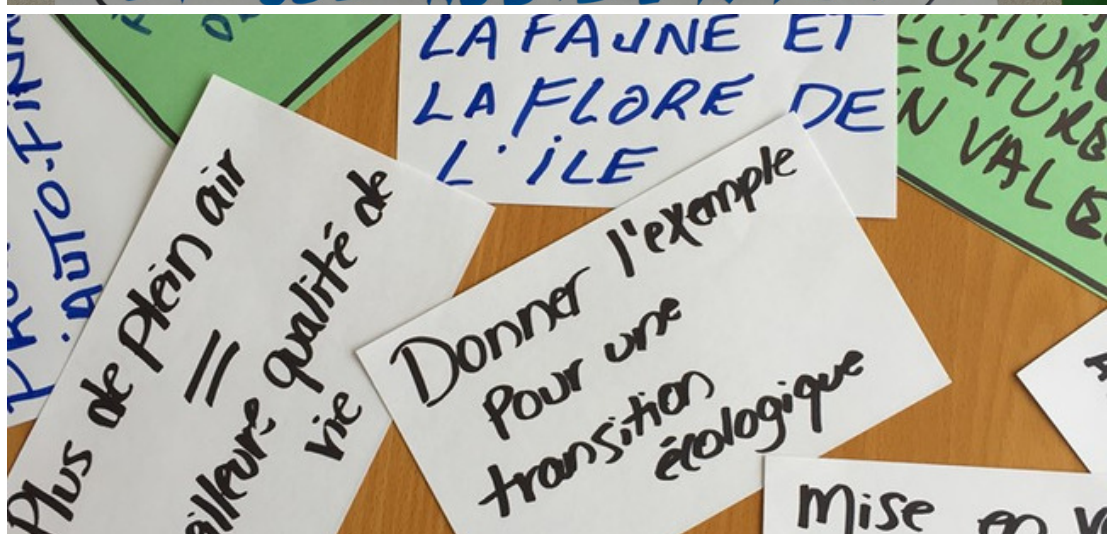
Atelier 2 : Réflexion sur l'aspect socio-économique et culturel d'un futur parc sur l'île Sainte-Thérèse

Les pages suivantes reprennent l'ensemble des idées émises par les cinq groupes de travail au cours du deuxième atelier. Les participants cherchaient à répondre à la question suivante :

Quelles retombées socio-économiques et culturelles souhaitées pour la ville de Varennes et ses résidents ?

Les participants ont travaillé à l'assemblage de ces idées selon des fils directeurs et six regroupements d'idées ont été formés.

QUELLES RETOMBÉES SOCIO-ÉCO-CULTURELLES^{NOMIQUES} SOUHAITÉES POUR LA VILLE DE VARENNE ET SES RÉSIDENTS ?



Patrimoine naturel et culturel mis en valeur

- Connaissance de l'histoire de l'île,
- Mise en valeur du patrimoine,
- Retombées éducatives,
- Découvrir la faune et la flore de l'île,
- Mise en valeur d'une portion du territoire méconnue,
- Découverte du patrimoine historique et archéologique,
- Connaissance du patrimoine historique.

Enrichissement collectif

- Création d'emplois,
- Augmentation de l'achalandage des commerces de Varennes,
- Augmentation du tourisme.

Qualité de vie améliorée de façon durable

- Création d'un lieu unique et de détente au bord du fleuve,
- Plus de plein air pour une meilleure qualité de vie,
- Legs intéressant pour les générations futures.

Rayonnement de la ville augmenté

- Meilleure attractivité de Varennes pour ses parcs,
- Investissement pour plus de notoriété à la ville,
- Renforcer l'identité varennoise,
- Donner l'exemple pour une transition écologique,
- Augmenter la visibilité de Varennes,
- Rayonnement de Varennes.

Viabilité financière du projet

- Projet qui s'auto-finance,
- Retombées économiques pour un projet autofinancé.

Accessibilité améliorée

- Démocratisation de l'accès nature,
- Démocratisation de l'accès nature,
- Donner accès à l'île à plus de gens,
- Financement d'un nouvel accès (de Varennes).



Six intentions ont été attribuées par les participants à chacun des regroupements d'idées émises lors du deuxième atelier concernant les retombées socio-économiques et culturelles du parc souhaitées pour la ville de Varennes et ses habitants.

Six intentions pour les retombées socio-économiques et culturelles du parc de l'île Sainte-Thérèse pour la ville de Varennes et ses résidents :

- **Patrimoine naturel et culturel mis en valeur;**
- **Enrichissement collectif;**
- **Qualité de vie améliorée de façon durable;**
- **Viabilité financière du projet;**
- **Rayonnement de la ville augmenté;**
- **Accessibilité améliorée.**



Pour la suite ?

Le forum citoyen de Varennes se veut l'un des premiers d'une plus longue série. La SNAP Québec souhaite recueillir l'avis des différentes populations concernées par le territoire de l'île Sainte-Thérèse.

Le bilan présent se veut représentatif de la vision commune portée par l'ensemble des résidents de Varennes qui ont participé à l'événement. Il permettra à la SNAP Québec et à ses partenaires de porter le projet de création d'un parc-nature sur l'île Sainte-Thérèse au niveau des différentes instances politiques.

Nous assurerons les suivis nécessaires avec les autorités responsables : la ville de Varennes, la ville de Montréal, la CMM et le gouvernement du Québec. L'ensemble des participants à l'atelier seront tenus au courant des différentes avancées de ce projet.



Remerciements

La SNAP Québec remercie la ville de Varennes pour son appui dans ce projet ainsi que son soutien pour la réalisation de ce forum.

La SNAP Québec remercie également l'ensemble des participants ainsi que les observateurs : Étienne Lamoureux, Vincent Ouellet Jobin, Fannie Martin Desmarais et Jacques Chartier, pour leur présence, leur temps, leurs idées et leurs échanges au profit de la conservation de leur territoire et de la nature qui s'y trouve.

SNAP Québec

PRÉSENT POUR LE FUTUR

La Société pour la nature et les parcs (SNAP Québec) est un organisme à but non lucratif créé en 2001, dédié à la protection de la nature. Nous travaillons à la création d'un réseau d'aires protégées à travers la province, afin d'assurer la protection à long terme de la forêt boréale, du Grand Nord, du Saint-Laurent et des écosystèmes qui abritent nos espèces menacées. Pour en savoir plus, rendez-vous sur :

www.snapquebec.org

Allez « aimer » notre page Facebook

@SNAPQuebec pour suivre notre actualité



Merci!



VARENNES



SNAP QUÉBEC